

Paralleles Markterkundungs- und Auswahlverfahren nach Nr.: 6.4.1 der Bayerischen Breitbandrichtlinie für die Breitbandversorgung des Marktes Stamsried

15.12.2009

Markt Stamsried

1. AUSGANGSLAGE:

Die Versorgung der ländlichen Gemeinden in Deutschland mit breitbandigen Internetanschlüssen wird immer stärker eingefordert. Die „Bandbreitenschere“ öffnet sich kontinuierlich weiter: Während in Städten deutlich vielfältigere Angebote und Technologien feilgeboten werden, sind viele ländliche Gemeinden entweder überhaupt nicht versorgt, oder verfügen nur über geringe Bandbreiten.

Der Markt Stamsried gehört zu den ländlichen Kommunen, die unbefriedigend mit Breitband-Internetzugängen versorgt ist. Ziel ist es, einen bedarfsgerechten Versorgungsgrad der Unternehmen, Freiberufler, Landwirtschaftlichen Betrieben, öffentlichen Einrichtungen und Haushalte mit Breitband-Anschlüssen zu erreichen.

1.1. Markterkundungsverfahren:

Der Markt Stamsried führt ein Markterkundungsverfahren nach Nummer 6.1, dritter Absatz der „Richtlinie zur Förderung der Breitbanderschließung in ländlichen Gebieten (Breitbandrichtlinie)“ in der Fassung vom 26. Mai 2009 durch.

Mit dem Markterkundungsverfahren soll ein Betreiber elektronischer Kommunikationsnetze identifiziert werden, der sich ohne finanzielle Beteiligung Dritter in der Lage sieht, zu marktüblichen Bedingungen bedarfsgerechte Breitbanddienste im definierten Bedarfsgebiet anzubieten.

1.2. Auswahlverfahren:

Zeitgleich führt der Markt Stamsried ein Auswahlverfahren nach Nummer 6.4 der „Richtlinie zur Förderung der Breitbanderschließung in ländlichen Gebieten (Breitband-richtlinie)“ in der Fassung vom 26. Mai 2009 durch.

Das Auswahlverfahren dient der Identifizierung eines Netzbetreibers, der mit öffentlichem Zuschuss den Aufbau und Betrieb eines leitungs- oder funkbasierten Breitbandnetzes im definierten Bedarfsgebiet realisieren kann. Es unterliegt den Grundsätzen der Anbieter- und Technologieneutralität.

Ein öffentlicher Zuschuss wird nur gewährt, wenn das Markterkundungsverfahren ergebnislos verlaufen ist.

2. SITUATIONSBESCHREIBUNG DES MARKTES STAMSRIED

Die Individuelle Situation des Marktes Stamsried ist detailliert beschrieben und in der **Anlage 1** und der ebenfalls beiliegenden **Karte** ausführlich dargestellt.

2.1. Hinweis zum Versorgungsgrad:

- Festnetz (neutral) bedeutet:
eine Bandbreite von > 1.000 Kbit/s
- Festnetz (gelb) bedeutet
eine Minimalversorgung mit Bandbreiten zwischen 384 Kbit/s und 768 Kbit/s
- Festnetz (rosa) bedeutet:
keine Breitbandversorgung
- Funknetz und UMTS (grau schraffiert)
eine Bandbreite von > 1.000 Kbit/s

2.2. Mengengerüste:

- Anzahl Haushalte und Landwirtschaftliche Betriebe:
In den betroffenen Orten/Ortsteilen befinden sich Haushalte: **979**

2.3. Versorgungssituation der Haushalte und landwirtschaftlichen Betriebe:

- Versorgt sind:
mit Breitband versorgte Haushalte: 876
- Unter- oder unversorgt sind:
Haushalte: 103

2.4. Für die Unternehmen/Organisationen ergibt sich folgende Situation:

In den betroffenen Orten/Ortsteilen sind alle Unternehmen/Organisationen nicht oder nicht ausreichend mit Breitband versorgt.

BEDARFSERMITTLUNG:

2.5. Ist- und Bedarfsermittlung:

Die Ist/Bedarfsermittlung wurde im Auftrag des Marktes Stamsried für die relevanten Orte detailliert durchgeführt und liegt dieser Ausschreibung als Anlage bei.

2.6. Prognostizierter Bedarf:

Der Bundesdurchschnitt der Haushalte, die einen Breitbandanschluss haben, wurde im Jahresbericht der Bundesnetzagentur 2008 mit 55% der Haushalte ausgewiesen.

- Errechneter, durchschnittlicher Bedarf für den Markt Stamsried:
Auf dieser Basis ergibt sich ein prognostizierter Bedarf von 55
Breitbandanschlüssen.

2.7. Für die Unternehmen/Organisationen wurde der Bedarf explizit ermittelt und dargestellt in der **Anlage 2**.

3. ZIELDEFINITION

Ziel ist die möglichst vollständige Erschließung des Marktes Stamsried mit einer bedarfsgerechten Breitbandversorgung zu marktgerechten Preisen und Bedingungen. Das bedeutet konkret, dass Privathaushalte mit mindestens 1.000 Kbit/s, Unternehmen/Organisationen mit den in der **Anlage 2** angegebenen Bandbreiten versorgt werden können.

Ziel ist weiterhin, einen Netzbetreiber zu finden, der den Aufbau und Betrieb eines Zugangsnetzes für den Markt Stamsried übernimmt und sowohl den Unternehmen, Freiberufler, Landwirtschaftlichen Betrieben, öffentlichen Einrichtungen und Bürgern den Erwerb und die Nutzung eines breitbandigen Internet-Anschlusses ermöglicht.

3.1. Zieldefinition des Markterkundungsverfahrens:

- 3.1.1. Das Kommunikationsnetz soll vom Netzbetreiber auf eigene Kosten und ohne Vorbedingungen und Einschränkungen finanziert und im Rahmen der monatlichen Einnahmen aus den Breitbandanschlüssen refinanziert und abgeschrieben werden.
 - 3.1.2. Vom Anbieter werden ein konkretes technisches Konzept wie er die o.a. Versorgungswerte erreichen wird, sowie eine Ausbauplanung für das Kommunikationsnetz in der Gemeinde und die preisliche Ausgestaltung eines Breitbandanschlusses erwartet.
 - 3.1.3. Das Netz soll eine wettbewerbsadäquate, möglichst hohe Verfügbarkeit aufweisen. Die effektive Datenrate für Privathaushalte(mit Berücksichtigung des statistischen Multiplexgewinns) soll 1.000 KBit/s im Downstream und 128 KBit/s im Upstream maximal 10% der Zeit unterschreiten. Für Unternehmen gelten die in der **Anlage 2** angegebenen Werte.
- 3.2. Zieldefinition des Auswahlverfahrens:
- 3.2.1. Das Auswahlverfahren erfolgt sowohl Technologie- als auch Anbieterneutral, d. h. es gibt keine Technik-Vorgaben für das Auswahlverfahren.
 - 3.2.2. Vom Anbieter ist zwingend ein konkretes technisches Konzept sowie eine Ausbauplanung für das Kommunikationsnetz in der Gemeinde und die preisliche Ausgestaltung eines Breitbandanschlusses erforderlich. Das Netz soll eine wettbewerbsadäquate, möglichst hohe Verfügbarkeit aufweisen. Die effektive Datenrate (mit Berücksichtigung des statistischen Multiplexgewinns) für die Kunden soll mindestens 1.000 KBit/s im Downstream und 128 KBit/s im Upstream maximal 10% der Zeit unterschreiten. Für Unternehmen gelten die in der **Anlage 2** angegebenen Werte.
 - 3.2.3. Der Anbieter muss im Rahmen des technischen Konzepts und der Ausbauplanung darlegen, wie er diese Werte erreichen wird.
 - 3.2.4. Entscheidend für die Beurteilung der Leistungsfähigkeit der Breitbandversorgung ist grundsätzlich die Zuführungsleistung an die Verteilstationen.
 - 3.2.5. Das Kommunikationsnetz soll vom Netzbetreiber auf eigene Kosten finanziert und im Rahmen der monatlichen Einnahmen aus den Breitbandanschlüssen refinanziert und abgeschrieben werden. Sollte sich in diesem Zusammenhang eine Wirtschaftlichkeitslücke für den Aufbau und Betrieb der Netzinfrastruktur ergeben, so kann diese mit einem staatlichen Zuschuss im Rahmen dieser Richtlinie gefördert werden.
 - 3.2.6. Zwingende Voraussetzung für die Zuschlagerteilung sind angemessene Endkunden Preise und Bedingungen. Die einmalige Bereitstellungsgebühr für einen solchen Anschluss sowie die monatlichen Gebühren sollen dabei im marktüblichen Rahmen liegen.

4. PRÄSENTATION DES ANGEBOTES IM RAHMEN EINES AUSWAHLVERFAHRENS:

Das Projekt umfasst sowohl die Vorstellung der Netzplanung als auch den praktischen Betrieb des Breitbandnetzes durch den sich bewerbenden Netzbetreiber. Der Bewerber stellt die Netzplanung und den Betrieb einem von dem Markt Stamsried festgelegtem Gremium aus Entscheidungsträgern und technischen Sachverständigen vor.

Die Präsentation der Netzplanung soll folgende Inhaltselemente umfassen:

- ▶ Vorstellung des Netzbetreibers selbst
- ▶ Darstellung der bisherigen Erfahrung, z. B. durch bereits aufgebaute und betriebene Netze
- ▶ Bereits vorhandene und eingesetzte Netztechnologien
- ▶ Vorstellung des technischen Konzepts zur Realisierung der Breitbandanschlüsse
- ▶ Vorstellung der Ausbauplanung in dem Markt Stamsried
- ▶ Vorstellung der Allgemeinen Geschäftsbedingungen für die Breitbandanschlüsse
- ▶ Vorstellung der Endkundenverträge
- ▶ Vorstellung der Gebührenstruktur für die Breitbandanschlüsse, d. h. die einmalige Bereitstellungsgebühr und die monatlichen Entgelte
- ▶ Vorstellung der technischen Leistungsmerkmale und der zugesicherten Performance der Breitbandanschlüsse

Die genaue Ausgestaltung der Vorstellung der Konzepte und der Breitbandanschlüsse kann in Absprache mit dem Auftraggeber besprochen und sinnvoll angepasst werden. Der Aufwand für die sich bewerbenden Netzbetreiber wird durch diesen Auftrag nicht refinanziert. Dies ist ein normaler geschäftlicher Aufwand im Rahmen eines Netzbetreibers. Die Deckung der entstehenden Kosten erfolgt ausschließlich über die monatlichen Gebühren für die Breitbandanschlüsse.

5. NETZAUSBAU:

Nachdem ein Bewerber aufgrund der Vorstellung seiner Netzplanung und des Betriebes gemäß Kapitel 4 und 5, sowie anhand der Kriterien in Kapitel 7 ausgewählt wurde, muss dieser ein Netz nach entsprechenden Kriterien zur Versorgung des Marktes Stamsried errichten.

Das Netz kann auch in einzelne Lose unterteilt werden.

Die Deckung der entstehenden Betriebskosten erfolgt ausschließlich über die monatlichen Gebühren für die Breitbandanschlüsse sowie der vereinbarten einmaligen Bereitstellungsgebühr.

6. BEWERTUNGSKRITERIEN:

Voraussetzung für die Berücksichtigung eines Netzanbieters ist die Meldung des gewerblichen Betriebs von öffentlichen Telekommunikationsnetzen und/oder von gewerblichen

Telekommunikationsdiensten für die Öffentlichkeit nach § 6 TKG bei der Bundesnetzagentur. Eine Kopie des Anmeldeformulars ist der Ausschreibung beizulegen.

Die Bewertungskriterien für die Auswahl des Auftragnehmers gliedern sich in:

6.1. Ausschlusskriterien:

Angebote, die nicht den Vorgaben des Telekommunikationsgesetzes (TKG) entsprechen

Angebote die keinen offenen und diskriminierungsfreien Netzzugang auf Vorleistungsebene gewähren, der es Dritten ermöglicht, den Endkunden ebenfalls bedarfsgerechte Breitbandzugänge anzubieten. Ein Netzbetreiber, der keinen offenen Netzzugang anbietet, kommt nur in begründeten Ausnahmefällen (technologische Restriktionen, Verteuerung der Investition um mindestens 50 %) in Betracht.

6.2. Gewichtungskriterien:

Erschließungsgrad der Kommune

Angebotene Leistungsmerkmale der Anschlüsse, z. B. effektive Datenraten

Monatliche Preise der Breitbandanschlüsse

Zuschussbedarf

Technischer Aufwand für den Kunden sowie einmaliger Bereitstellungspreis

Zuführungsleistung zu den jeweiligen Verteilern (Funkbasisstationen, Hauptverteilern oder Kabelverzweigern).

Referenzbeispiele für bisherige Netzausbauprojekte

Kompetenz und Erfahrung des Anbieters

Technisches Konzept, Netzplanungskriterien wie Verfügbarkeit

Sonstige Vertragsbedingungen

7. RECHTE UND BESTIMMUNGEN:

7.1. Eigentum:

Das aufzubauende Netz ist Eigentum des jeweiligen Netzbetreibers. Der Netzbetreiber regelt die Bedingungen für den Netzbetrieb durch die AGB bzw. in den Verträgen mit dem Endkunden.

7.2. Qualifikation:

Sollte der Netzaufbau teilweise mit öffentlichen Fördermitteln erfolgen, so muss der Netzbetreiber die Zusatzbedingungen zur Qualifikation für die Fördermittel durch den Freistaat Bayern erfüllen. Diese sehen u. A. vor, dass alternative Netzbetreiber das geförderte Netz ebenfalls nutzen dürfen.

7.3. Verpflichtung:

Der Netzbetreiber verpflichtet sich, den Netzbetrieb für mindestens 5-Jahre aufrecht zu erhalten.

8. ZEITPLAN UND DURCHFÜHRUNG:

Die Kontaktaufnahme eines interessierten Netzbetreibers muss im

- Markterkundungsverfahren innerhalb 4 Wochen, spätestens zum 15.01.2010
- Auswahlverfahren innerhalb 6 Wochen, spätestens bis zum 30.01.2010

bei dem

Markt Stamsried
Schlossstraße 10
93491 Stamsried

Breitbandpate:

Herr Johann Braun

Telefon: 09466/9401-16

E-Mail: johann.braun@stamsried.de

erfolgen, damit mit der Realisierung begonnen werden kann.

Das Projekt soll ab Auftragserteilung innerhalb von 12 Monaten abgeschlossen sein. Dies beinhaltet die Netzplanung und den Ausbau des Netzes, so dass die Bürger des Marktes Stamsried ab diesen Zeitpunkt breitbandige Internetanschlüsse erwerben können.

Anlage 1

Situationsbeschreibung der Gemeinde Stamsried

Vorwahl	Ort	Haushalte	Ø Bandbreite Kbit´s	Versorgte Haushalte > 1000 Kbit´s	Unterversorgte Haushalte < 1000 Kbit´s	Unversorgte Haushalte	Prognostizierter Bedarf
09466	Altenried	3	1024	3			
09466	Asbach	12	2000	12			
09466	Bernmühle	2	1536	2			
09466	Bibershof	2	1024	2			
09466	Diebersried	33	1024	33			
09466	Dörfling	6	3072	6			
09466	Eglsee	2	1024	2			
09466	Fegershof	2	3072	2			
09466	Fegersmühl	3	3072	3			
09466	Freundelsdorf	17	3072	17			
09466	Friedersried	43	2000	43			
09466	Friedhöhe	2	384		2		1
09466	Fuchshof	1	768		1		1
09466	Großenzenried	32	384		32		16
09466	Grub	8	1024	8			
09466	Haselried	2	384		2		1
09466	Hilpersried	11	3072	11			
09465	Hiltensbach	18	384		18		9
09466	Hindelmühle	3	768		3		2
09466	Hitzelsberg	25	3072	25			
09466	Holzhof	1	1024	1			
09466	Kollenzendorf	9	3072	9			
09466	Kürnberg	2	3072	2			
09466	Leiten	2	2000	2			
09466	Löwenbrunn	7	768		7		4
09466	Maierhöfen	4	3072	4			
09465	Ochsenweid	2	2000	2			
09466	Plattenhöh	2	2000	2			
09466	Rabmühle	1	2000	1			
09466	Rannersdorf	9	384		9		5
09465	Raubersried	16	1024	16			
09466	Riedbühl	4	3072	4			
09466	Saalhof	2	1024	2			
09466	Sägmühl	1	3072	1			
09466	Schnepfenried	3	1536	3			
09466	Sitzhof	1	384		1		1

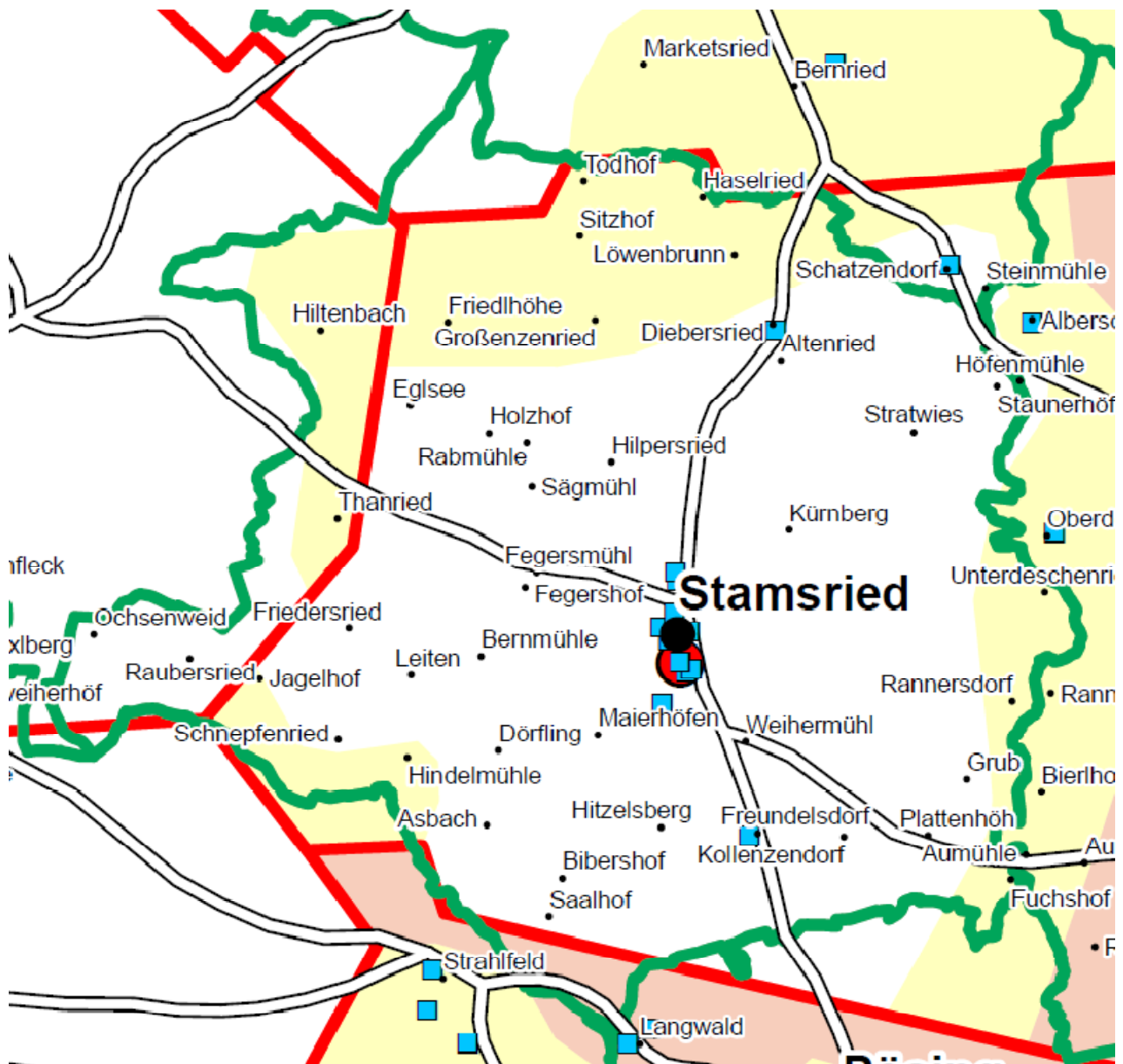
Paralleles Markterkundungs- und Auswahlverfahren nach Nr.: 6.4.1 der Bayerischen Breitbandrichtlinie für die Breitbandversorgung des Marktes Stamsried

09466	Stamsried	633	16000	633			
09466	Staunerhöf	3	2000	3			
09466	Stratwies	21	3072	21			
09465	Thanried	17	384		17		9
09466	Todhof	1	384		1		1
09466	Unterdeschenried	10	768		10		5
09466	Weihermühl	1	16000	1			
Gesamt		979		876	103		55

Anlage 2

Bedarfsermittlung Gewerbe/Freiberufler/Öffentliche Einrichtungen

Ort	Benötigte Bandbreite Mbit/s
Asbach	3
Großenzenried	6
Hilpersried	3
Kollenzendorf	6
Maierhöfen	3



Legende:

Weiß:	Breitband > 1.000 Kbit/s
Gelb:	Festnetz-DSL < 1.000 Kbit/s
Rosa:	Kein Festnetz DSL
Grüne Linie:	Gemeindegrenze
Rote Linie:	Ortsnetzgrenze
Roter Punkt:	Vermittlungsstelle(HVT)
Blaue Quadrate:	Kabelverzweiger(KVZ)